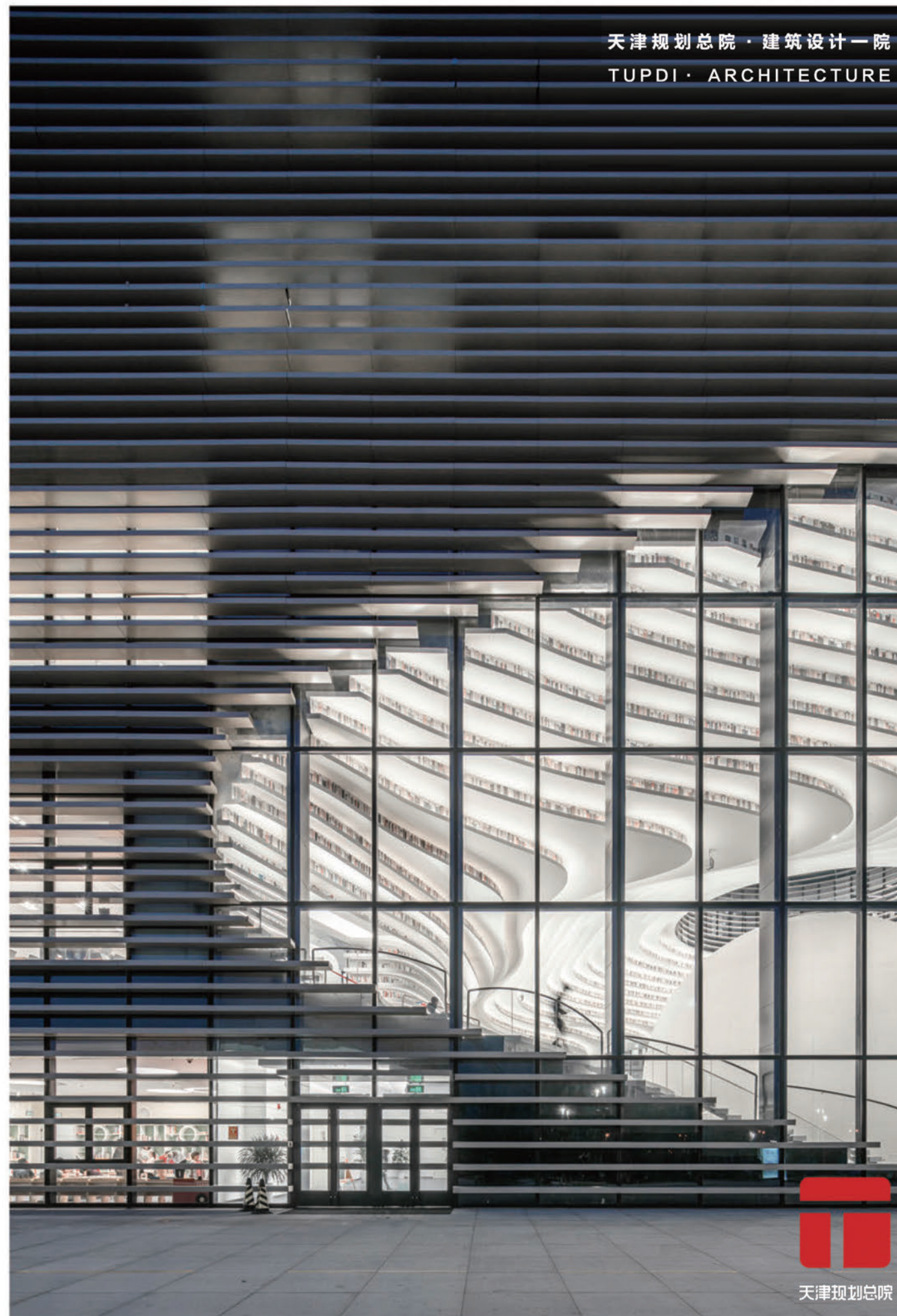


天津规划总院·建筑设计一院

TUPDI·ARCHITECTURE



天津市城市规划设计研究总院有限公司·建筑设计一院

地址 | 天津市南开区兰坪路18号

邮编 | 300190

人才招聘 | itaupd@163.com

微信平台 | 当间



天津规划总院

CONTENTS

目录

建筑

- 文化建筑 | 天津图书馆
- 文化建筑 | 滨海图书馆
- 文化建筑 | 滨海科技馆
- 文化建筑 | 济宁群艺馆
- 酒店建筑 | 泰安道丽思卡尔顿酒店
- 办公建筑 | 泰安道二号院
- 办公建筑 | 天津规划总院科研楼
- 办公建筑 | 国鑫大厦
- 教育建筑 | 天津四中
- 教育建筑 | 新建天津青年职业学院
- 医疗建筑 | 人民医院
- 住宅公寓 | 新八大里五福里

都市

- 城市设计 | 文化中心1.0-天津文化中心
- 城市设计 | 文化中心2.0-滨海文化中心
- 城市设计 | 文化中心3.0-济宁文化中心
- 城市设计 | 天津市泰安道地区城市设计
- 城市设计 | 天津市新八大里地区城市设计
- 城市设计 | 义乌市异国风情街提升改造工程

雄安

- 总师团队工作
- 建筑设计部分

其他

- 教育类
- 办公类
- 更新类
- 医疗类
- 人居类
- 其他类



**赵春水**  
ZHAO CHUNSHUI

天津市城市规划设计研究总院有限公司 副总经理  
天津市城市规划设计研究总院有限公司 总建筑师  
天津市勘察设计大师  
国务院特贴专家  
日本工学博士

**侯勇军**  
HOU YONGJUN



天津规划总院副总建筑师  
教授级高级建筑师  
国家一级注册建筑师  
天津市建筑学会常务理事

**王连顺**  
WANG LIANSHUN



天津规划总院副总建筑师  
教授级高级建筑师  
国家一级注册建筑师

**韩宁**  
HAN NING



建筑设计一院结构顾问总工程师  
教授级高级工程师  
国家一级注册结构工程师  
天津市超限高层建筑工程抗震  
设防审查专家委员会委员

**安志红**  
AN ZHIHONG



建筑设计一院机电顾问总工程师  
教授级高级工程师  
国家注册公用设备工程师

**董天杰**  
DONG TIANJIE



建筑设计一院支部书记  
高级建筑师  
国家一级注册建筑师  
天津市勘察设计协会常务理事  
首届天津市优秀青年建筑师

**陈旭**  
CHEN XU



建筑设计一院副院长  
高级规划师  
国家注册规划师  
美国规划协会会员  
哥伦比亚大学规划硕士

**吴书驰**  
WU SHUCHI



建筑设计一院总规划师  
高级规划师  
国家注册规划师  
法国斯特拉斯堡大学规划硕士

**张润兴**  
ZHANG RUNXING



建筑设计一院总建筑师  
高级建筑师  
国家一级注册建筑师  
天津市城市规划学会理事

**郭宇**  
GUO YU



建筑设计一院总建筑师  
高级建筑师

**类成诚**  
LEI CHENGCHENG



建筑设计一院总建筑师  
高级建筑师

**孙科章**  
SUN KEZHANG



建筑设计一院结构总工程师  
高级工程师  
国家一级注册结构工程师  
中国建筑金属结构协会铝结构分会理事  
天津市钢结构学会理事

**高艳**  
GAO YAN



建筑设计一院设备总工程师  
高级工程师  
国家注册公用设备工程师



天津规划总院建筑设计一院现有员工100余人，国家一级注册建筑师、注册工程师30余名。近年来，建筑一院依托总院优势，实现了“全过程设计”“全流程咨询”“全方位把关”的全产业链模式，推进重大公共项目落地。提供从城市设计、前期定位、开发策划、规划、建筑、环境景观等全方位、全流程的工程解决方案。同时，推行总师责任制，将雄安的先进设计理念及管理模式贯穿始终，保证设计思想的高品质落地。在完成了天津图书馆、滨海图书馆、泰安道五大院、天津四中等一批天津市市级重点工程，多项工程获得国家及天津市优秀设计奖项后，积极应对市场需求，完成一系列高端的住宅、企业总部、办公研发等建筑。在城市的建设中，发挥着高端城市智库、一流资源平台的作用，引领每一个高质量发展与创新。

推行“无国界设计”的创新合作模式，通过与境外多家知名设计公司合作，发挥各自优势打造精品工程。总结与山本理显设计工场成功合作天津图书馆的经验，相继与美国伯纳德·屈米建筑师事务所、荷兰MVRDV建筑师事务所合作，与同济、德国GMP等多家境内外知名设计公司同台竞技，在滨海文化中心科技馆、滨海文化中心图书馆、天津四中新校区、济宁文化中心群艺馆、兖州文化中心等项目国际竞标中成功中标，并承担后续施工图设计、室内设计等全过程设计，完成了一系列精品工程，创造了诸如“网红图书馆”这样全民关注的建筑大事件，在国内外引起高度关注。



Architecture Design

## 天津图书馆，天津 Tianjin Library, Tianjin, 2012

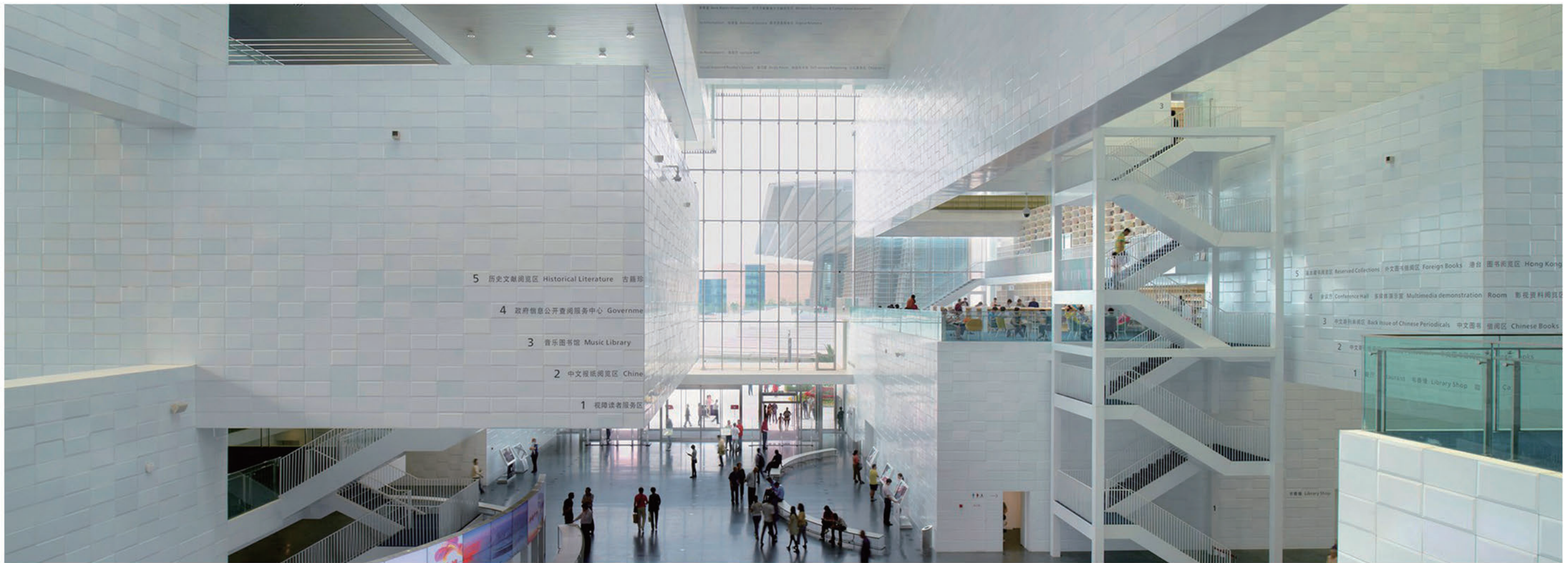
合作单位 | 山本理显设计工场（日本）

全国优秀工程勘察设计行业奖建筑工程一等奖

第十二届中国土木工程詹天佑大奖

天津市“海河杯”优秀勘察设计特等奖

天津市钢结构学会优秀设计奖



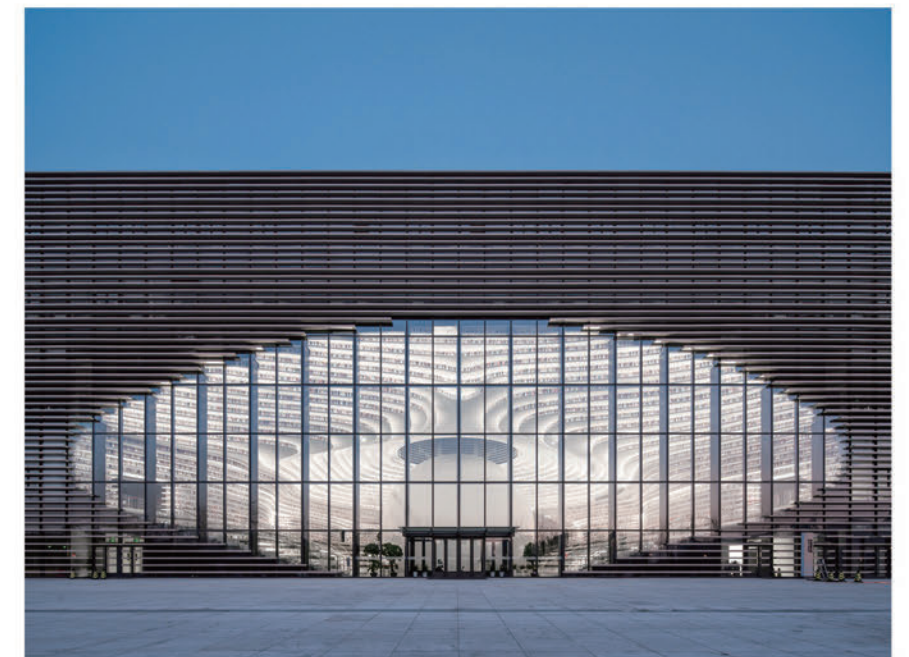
天津图书馆藏书量600万册，日读者流量达5000~8000人次。图书馆总建筑面积54812平方米，建筑占地面积36700平方米，地下1层建筑面积11874平方米，为书库和设备用房，地上5层建筑面积42938平方米，为阅览和办公用房。建筑总高30米，地上钢斜撑框架，地下钢芯混凝土+混凝土框架结构体系。天津图书馆是集文献信息资源收集、整理、储存、研究与服务等功能为一体的综合性大型公共图书馆，反应了天津城市建筑艺术、科学技术和文化发展的先进水平。

## 滨海图书馆，天津 Binhai Library, Tianjin, 2017

合作单位 | MVRDV建筑师事务所 (荷兰)

全国优秀勘察设计奖优秀 (公共) 建筑设计一等奖  
天津市“海河杯”优秀勘察设计一等奖

滨海图书馆坐落于滨海文化中心 (一期) 的东侧，是滨海文化中心项目中与市民生活关系最紧密的公共建筑之一。滨海图书馆总建筑面积33700平方米，地上5层，地下1层，设计藏书量135万册，设置阅览席位1500个，具有国际一流的数字媒体阅检和实体书籍借阅功能。它是超越类型学重新定义建筑公共空间的现象级图书馆。



## 滨海科技馆，天津

Binhai Science & Technology Museum, Tianjin, 2019

合作单位 | 伯纳德·屈米建筑师事务所（美国）

全国优秀勘察设计奖优秀（公共）建筑设计一等奖  
天津市“海河杯”优秀勘察设计一等奖



滨海科技馆坐落于滨海文化中心（一期）东北侧，场馆东侧为紫云公园，南侧为滨海图书馆，文化长廊围绕科技馆的南侧和西侧，建筑面积为32730平方米，地上4层，地下1层。科技馆重点展示我国智能化高科技发展趋势，是场地记忆与空间创造相得益彰的历史发生器。



## 济宁群艺馆，山东

Jining Mass Art Gallery, Shandong, 2019

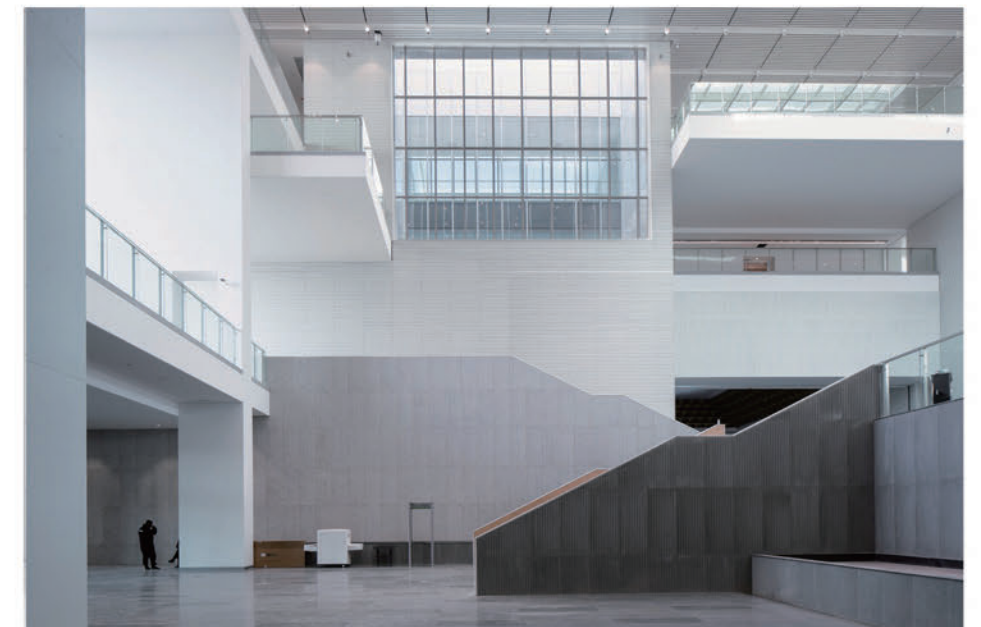
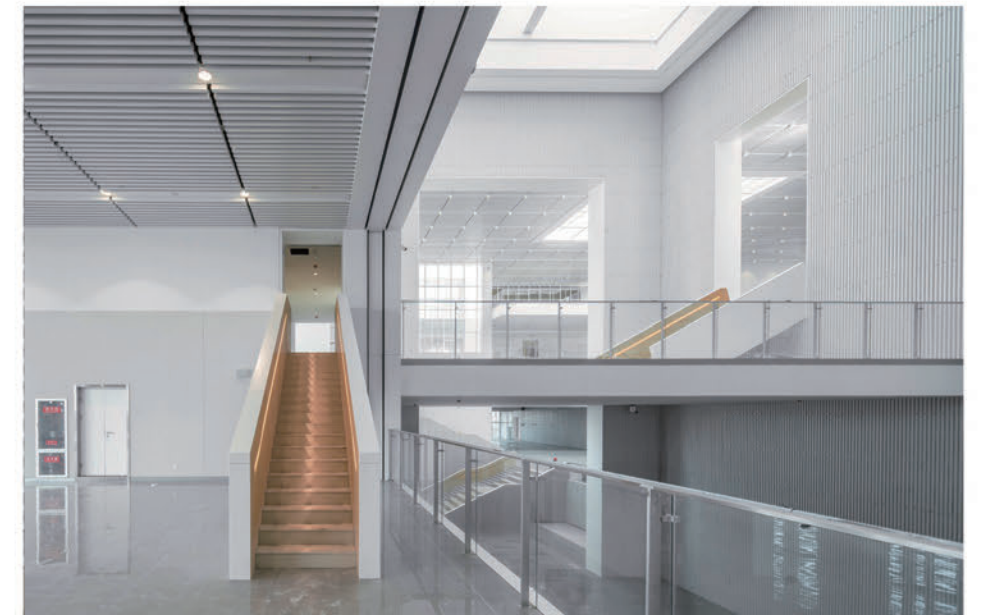
第十三届中国钢结构金奖

天津市“海河杯”优秀勘察设计建筑工程公建一等奖

天津市“海河杯”优秀勘察设计建筑装饰设计一等奖

天津市“海河杯”优秀勘察设计BIM二等奖

济宁群众艺术馆位于太白湖东侧文化中心的北端，总建筑面积26749平方米，地下1层，地上5层。它是集群众艺术活动、培训、制作、展示，以及服务功能于一体的活动场所。建筑立意源自《论语》“游于艺”，是一个尝试以多意叙事的空间体验，向人们传递“游于艺”现代意义的创意建筑。



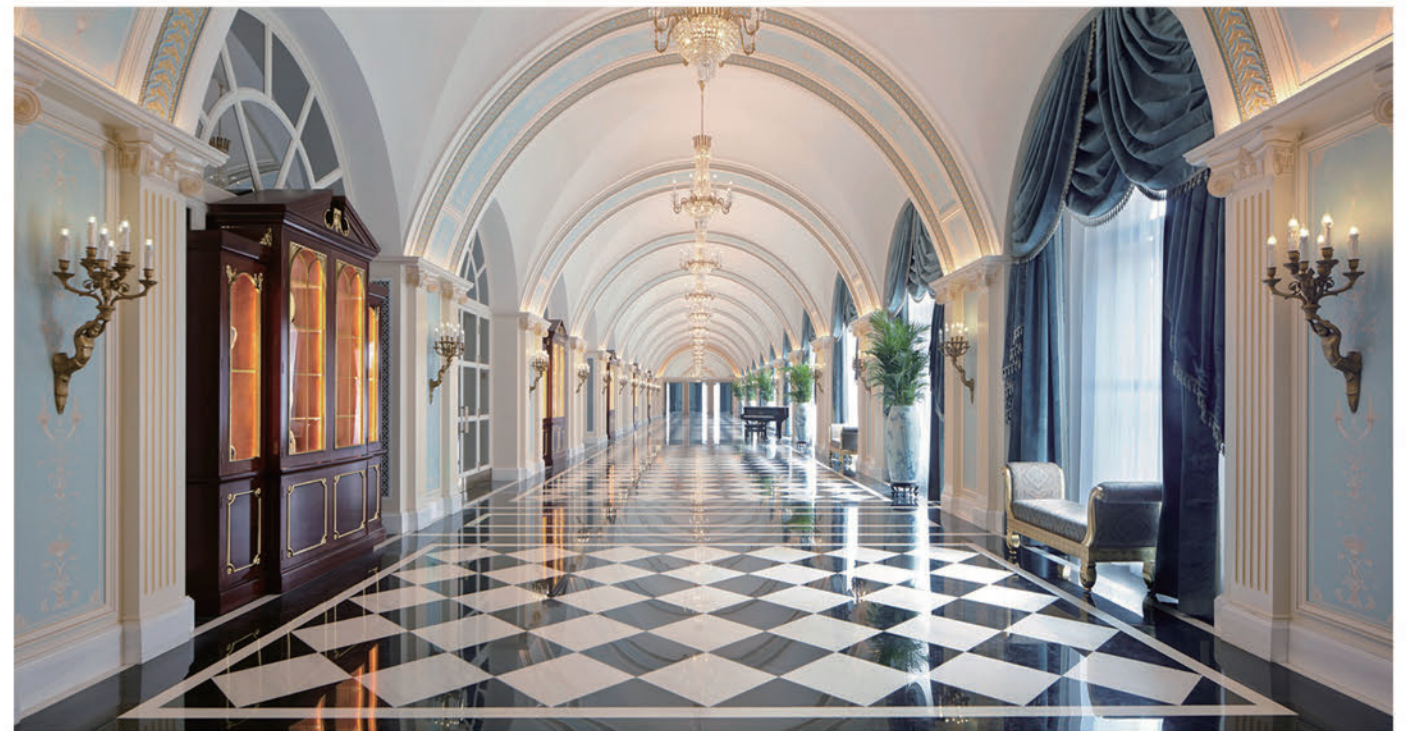
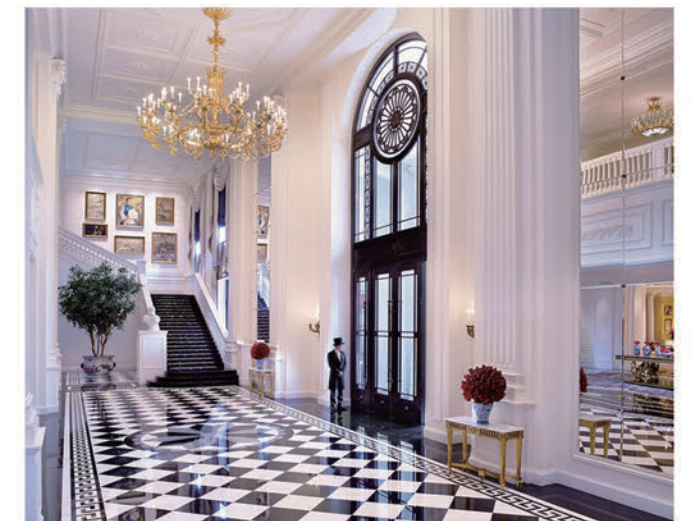
## 泰安道四号院，丽思卡尔顿酒店，天津 Ritz-Carlton Hotel, No.4 Courtyard, Tai'an Road, Tianjin, 2014

中国建设工程鲁班奖  
天津市建设工程“金奖海河杯”奖  
天津市“海河杯”优秀勘察设计建筑工程一等奖

建筑设计在材料上选用了最符合泰安道地区特色的，相对廉价的建筑材料——外檐装饰砖；在工艺技术上使用相对简易传统纯手工砌筑方式，以匠人之手营造出怡人尺度的建筑细节，充分挖掘和发扬天津多种传统建造工艺，营造出富含天津历史情感的建筑环境。



本项目为天津市泰安道“五大院”工程中四号院项目，坐落于城市中心区的核心地带，位于以英式风貌建筑为主的泰安道历史文化街区。通过街区更新建设，形成新老建筑围合而成的独立院落空间，并与城市环境保持一定程度的联通。规划用地面积1.75公顷，总建筑面积98215平方米，其中地上建筑面积69000平方米，地下建筑面积29215平方米。它是一座历史文化街区通过有机更新重新焕发活力的标志性建筑。



## 泰安道二号院，商务办公企业总部，天津 Business Office Headquarters, No.2 Courtyard, Tai'an Road, Tianjin, 2014

天津市建设工程“金奖海河杯”奖  
天津市“海河杯”优秀勘察设计建筑工程一等奖



泰安道二号院地上建筑面积为18519平方米，项目新建建筑1~2层功能以高级餐饮为主，专为区域商旅人士提供高端的洽谈空间；3层以上为跨国企业总部。保护建筑分别为历史主题和设计主题精品酒店。二号院的整体院落为对应商务人士提供全链条综合服务片区。

新建建筑与保留建筑围合营造一个空间完整、相对独立、又与周边环境相互渗透的院落空间，为市民们提供一个休闲交流的公共场所，同时院内空间可作为商业展示或文化交流场所使用。



## 天津规划总院科研楼，天津 TUPDI Building, Tianjin, 2020



天津市城市规划设计研究总院科研楼，占地1.2公顷，建筑规模36000平方米，地上20层，地下2层。科研楼的使用功能主要包括科研用房、会议及职工食堂，以及配套使用的机动车停车库及设备用房。该项目获得住建部三星绿色建筑设计标识认证。



## 国鑫大厦，天津 Guoxin Mansion, Tianjin, 2015

天津市“海河杯”优秀勘察设计建筑工程三等奖

国鑫大厦项目位于河西区友谊路，占地8400平方米，总建筑面积42839平方米，其中地上13层，建筑面积29569平方米；地下2层，建筑面积13270平方米。建筑项目呈双子塔楼布局，下部由5层裙房连接左右两翼。国鑫大厦定位为商务、金融办公楼，项目的建成完善了友谊路金融商务区的办公环境，改善了原有地块的城市景观，成为友谊路上新“双子塔”办公楼。



## 天津市第四中学新校区，天津 Tianjin No.4 Middle School New Campus, Tianjin, 2018

合作单位 | RASS事务所 (德国)

天津市“海河杯”优秀勘察设计建筑工程一等奖



天津市第四中学新址位于天津市文化中心东南部，建筑面积57638平方米，设计班额为36个初中班，36个高中班，8个国际班，服务学生4000人。项目是在苛刻条件下的极限设计，更是一次营造特色教育环境的探索。在周边规划尚未明确的条件下，以“功能复合、空间集约、形态连续”的建筑特色成为区域价值的重要载体。



## 新建天津青年职业技术学院，天津 Tianjin Youth Professional College, 2014

天津市“海河杯”优秀勘察设计建筑工程一等奖

新建天津青年职业学院位于海河职业教育园区二期建设范围内，新校区总用地面积27.6公顷，一期建设面积7.46万平方米。校区分为南北两个区域，南区主要为公共教学区，包括行政办公楼、实训楼、教学楼和训练馆；北区主要是学生生活区，包括食堂、学生宿舍、学生公寓、配套服务楼、体育运动场地。

2018年6月，天津青年职业学院整建制转入天津职业大学，现为天津职业大学海河园校区。



## 人民医院急救综合楼，天津

People's Hospital First-aid Complex Building, Tianjin, 2017

天津市“海河杯”优秀勘察设计建筑装饰一等奖  
天津市“海河杯”优秀勘察设计建筑工程三等奖

天津市人民医院扩建三期工程急救综合楼位于人民医院现址范围内，是市政府建设的重点工程项目。急救综合楼是一个包括急诊、门诊和查体中心、内镜中心、心脏科门诊、介入科、放射科等综合性的医疗建筑。建筑面积43200平方米，其中地上25500平方米，地下17700平方米，建筑高度23米，地上5层，地下2层，框架-剪力墙结构，设置床位354个，门、急诊量3018人。



## 新八大里五福里，天津 New Wufuli Resideential Community, Tianjin, 2018

中国土木工程詹天佑奖优秀住宅小区金奖  
天津市“海河杯”优秀勘察设计住宅与住宅小区一等奖



项目为天津市新八大里第五里，该片区位于文化中心地区和天钢柳林地区之间，是联系城市主副中心的发展纽带，区域优势明显。本项目定位为城市高端居住社区。总建筑面积为42.81万平方米，住宅产品类型以小高层住宅和高层住宅。

项目为“窄路密网、开放街区、复核社区”的天津实践，以“院落”为居住模式，营造社区活动归属感和诗意栖居。





Urban Design

## 天津文化中心，文化中心1.0，天津 Cultural Center 1.0, Tianjin, 2012

中国土木工程詹天佑大奖

中国文化建筑优秀工程一等奖

全国优秀工程勘察设计行业奖建筑工程一等奖

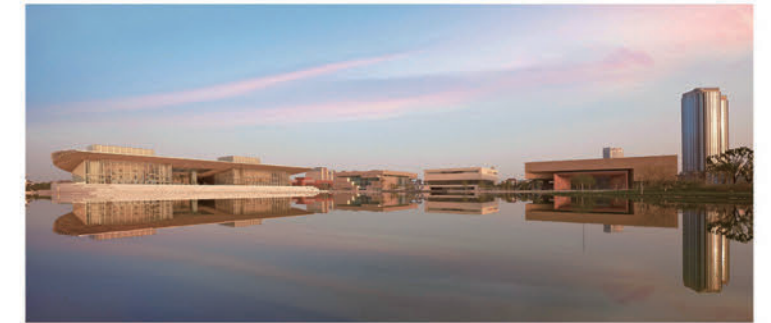
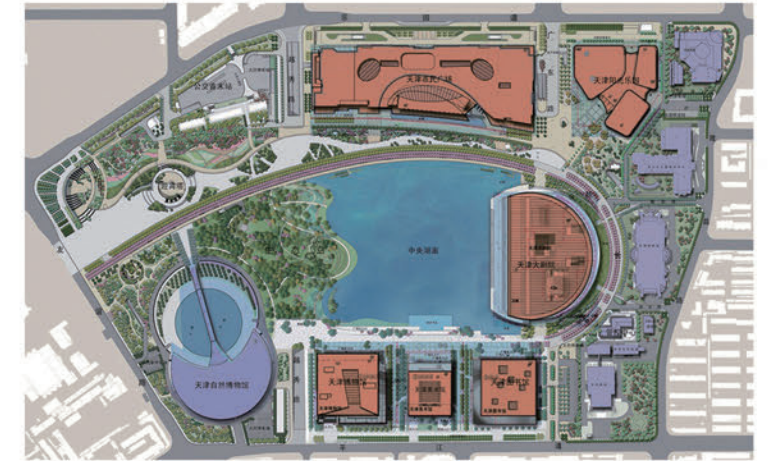
全国优秀城乡规划设计一等奖

天津市“海河杯”优秀勘察设计特等奖

天津市优秀城乡规划设计一等奖

天津市科学进步一等奖

天津文化中心是天津市委、市政府为适应经济社会快速发展，体现城市发展定位，按照城市总体规划，整合现有文化资源，完善城市文化功能而规划建设的工程，项目于2009年9月开工，2012年3月竣工，同年5月向社会开放。天津文化中心位于天津中心城区南部，毗邻天津行政中心，迎宾馆和大礼堂。本项目占地约90公顷，新建面积92万平方米，地上47万平方米，地下45万平方米，保留建筑8万平方米，合计总建筑面积100万平方米。规划将其于行政中心、接待中心、小白楼商业商务中心共同构建为中心城区的城市主中心，承担综合职能，完善城市文化服务功能，全面提升城市形象，成为一个功能多元、舒适开放的文化活动中心。在最重要的位置建设公共文化设施建筑群，突出了文化性和人民性，使其成为一个为人民群众服务的、生机勃勃的城市中心。



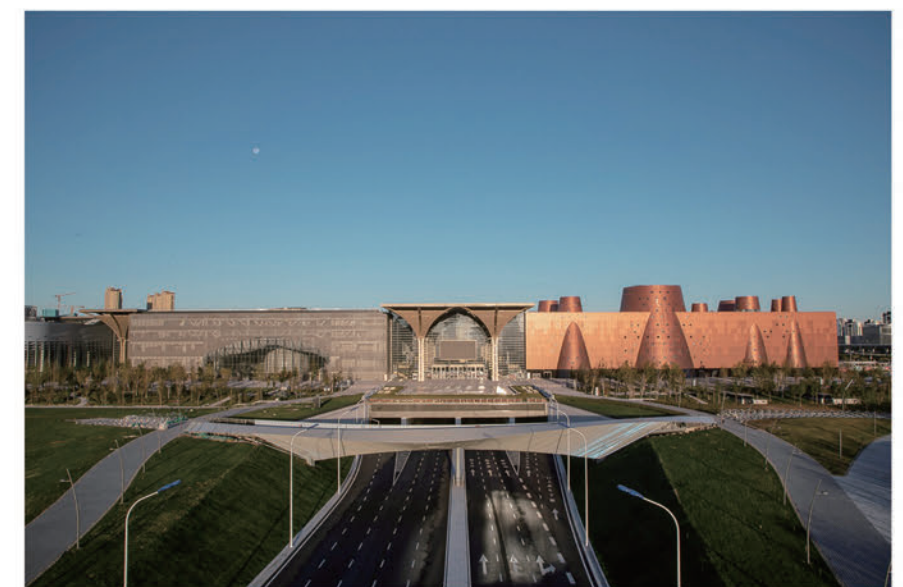
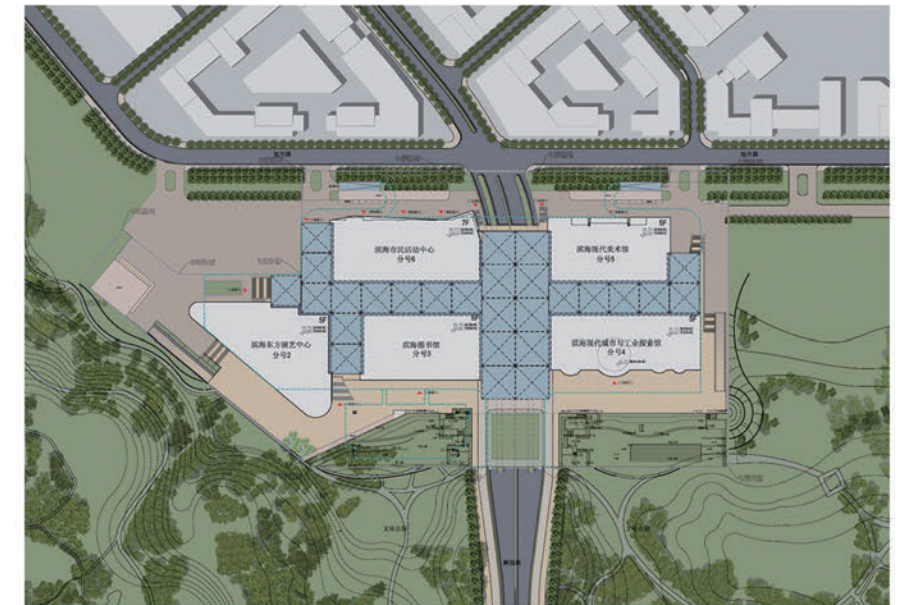
## 滨海文化中心，文化中心2.0，天津 Cultural Center 2.0, Tianjin Binhai New District, 2017

全国优秀城乡规划设计奖（城市规划）表扬奖  
天津市优秀城乡规划设计类（城市规划）二等奖

滨海文化中心项目选址于滨海新区中心商务区天碱解放路地区，项目规划总用地面积约为92公顷，其中文化建筑区占地约22.5公顷，公园占地约69.5公顷；城市设计形成“两区、两廊、两心、三园、三节点”的空间结构，长廊串接文化建筑形成文化综合体的布局形式，由南至北形成演艺中心组团、博美图组团和文博组团。

滨海文化中心文化场馆总用地面积约为12公顷，总建筑面积约为31万平方米，其中地上建筑面积约为19万平方米，地下建筑面积约为12万平方米。天津市滨海新区文化中心文化场馆部分主要包括滨海科技馆、滨海现代美术馆、滨海图书馆、滨海东方演艺中心、滨海市民活动中心、滨海文化长廊、地下停车场等。

滨海文化中心项目2015年3月一期开工，施工期约为22个月，2016年12月竣工，2017年上半年开馆并试运营。滨海新区文化中心是滨海新区核心区开发建设的重点工程，对改善城市形象、提升服务群众水平、形成城市核心竞争力具有重要意义。



## 济宁文化中心，文化中心3.0，山东 Cultural Center 3.0, Shandong, 2019

合作单位 | RASS事务所 (德国)

创新杯建筑信息模型设计大赛绿色设计优秀BIM应用奖

天津市优秀城乡规划设计奖 (城市设计) 三等奖

济宁文化中心位于济宁市太白湖东岸。设计立足城市的深厚文化特色与基址的环境特征，营造多元开放、活力生态的城市“山水客厅”。整体基于“西文东商”的功能格局，用地西侧面向太白湖，从北至南，由动而静依次布置群众艺术馆、图书馆、博物馆、美术馆；在用地东侧，布置业态多样的商业商务建筑。在文化与商业建筑之间，通过一系列逐渐抬高到2层的公园与广场——文化高地公园，强化了与太白湖的视线联系，形成了看得见山，望得见水的城市开放空间。项目占地53.5公顷，总建筑面积48万平方米，于2015年开工建设，2019年一期试运行。



## 泰安道地区城市设计，天津

Tai'an Road District Urban Design, Tianjin, 2012

合作单位 | 天津华汇工程建筑设计有限公司 天津市博风建筑工程设计有限公司 天津大地天方建筑设计有限公司

泰安道地区经历了百余年历史的积淀，兼具城市中心区于历史街区的双重属性。规划完整的保留了现状街巷体系，通过降低过境机动车流量，达到改善步行环境的目的。以西方传统的院落形式展开空间布局，形成五大特色院落。借鉴欧洲典型街区尺度及现状历史建筑布局 and 高度，坚持修旧如旧的原则，对新建筑的高度、风格及细部处理进行详细的控制，保证街区建筑风格的协调统一。公共区域的景观保持解放北园风貌，并按照历史资料对其进行修缮复原，同时根据不同院落的功能定位提出有针对性的景观设计主题，营造适宜的街道与环境氛围。整体更新改造传承了历史文脉，再现了历史传奇。



## 新八大里地区城市设计，天津

New Badali Urban Design, Tianjin, 2013

全国优秀城乡规划设计奖（城市规划类）二等奖

天津市优秀城乡规划设计奖（城市规划类）一等奖

天津新八大里街区位于天津市河西区中北部，西侧紧邻天津市主中心文化中心，东侧紧邻天津市副中心天钢柳林地区，是连接城市主次中心的重要区域。横贯项目中部的黑牛城道是中心城区东部入市通道，也是快速环线的重要组成部分。

新八大里地区总用地面积214公顷，新建建筑面积总计373万平方米，其中地上新建建筑面积260万平方米（包括公共建筑102万平方米，居住建筑158万平方米）；地下新建建筑面积113万平方米。此外，保留建筑面积33万平方米。



## 义乌市异国风情街提升改造工程，义乌 Yiwu Exotic Street Restoration & Renovation, Yiwu, 2016

合作单位 | 天津华汇工程建筑设计有限公司 天津市博风建筑工程设计有限公司  
天津大地天方建筑设计有限公司 天津中天建都市建筑设计有限公司

总用地面积：26.33公顷  
建筑立面改造：288520平方米  
屋顶改造面积：51000平方米  
道路改造面积：100907平方米  
景观绿化改造：32170平方米  
新建景观公园：7275平方米  
拆除地面建筑面积：7000平方米  
新建地上建筑面积：26500平方米  
新建地下建筑面积：43000平方米

为打造义乌城市的新蓝图，2016年初，市委市政府决定对全市的社区进行整治、改造、提升，在全面摸清全市39个社区现状和问题的基础上，对每个社区进行提升改造规划，着力整治社区内环境差、基础设施落后、公共设施缺乏、业态混乱等问题。

整个异国风情街通过功能的划分和空间的重构，在空间上划分为“一心、三坊、十二院”，其中一心是指邻里中心、游客中心和社区中心公园，三坊是指三个生活智造坊，十二院是指十二个主题休闲院落。

在理清现状基础上，对于内部十二院、三坊范围主要采取基础治理、综合治理、有机更新三种方式，对全市社区进行改造提升，其中基础治理包括基础设施改造、雨污分流、绿化环境提升等措施，综合治理包括建筑立面改造、道路基础设施改造、增加公共设施和配套设施措施，有机更新主要是城区内的老旧社区，将采取征收房产、拆除重建等方式，全面打造居住品质良好、商业繁荣，具备义乌特色的商业街区和著名景点。





Xiong an

## 雄安新区，河北

Xiong'an New Area, Hebei, 2017-2021

建设雄安新区是党中央的重大历史性战略决策，是千年大计，国家大事。自天津规划院受邀参加雄安新区规划工作营起，以自己的实际行动践行习近平总书记提出的“世界眼光、国际标准、中国特色、高点定位”的建设要求。2020年4月20日，我院在容西片区控制性详细规划工作在中国雄安官网正式公开亮相，创造着“雄安速度”和“雄安质量”的佳话。

以习近平新时代中国特色社会主义思想为指导，深入贯彻党的十九大精神，全面落实党中央、国务院决策部署，扎实推进京津冀协同发展战略，牢牢把握疏解北京非首都功能这个“牛鼻子”，坚持世界眼光、国际标准、中国特色、高点定位，认真践行新发展理念，贯彻高质量发展要求，创造“雄安质量”，坚持生态优先、绿色发展，坚持以人民为中心，坚持保障和改善民生，坚持保护弘扬中华优秀传统文化、延续历史文脉，着力建设宜居宜业综合城区、生态智能创新城区。

容西片区与容城县城、容东片区、起步区一组团协同发展，主要城市交通线路、生态廊道互联互通，服务搬迁安居，保障起步区及周边地区建设。容西片区是以生活居住功能为主的宜居宜业综合城区、生态智能创新城区，服务搬迁安居，保障其布局及周边地区建设，合理配置产业，完善公共服务功能，为搬迁居民提供充足的就业岗位和高水平的医疗、教育服务。



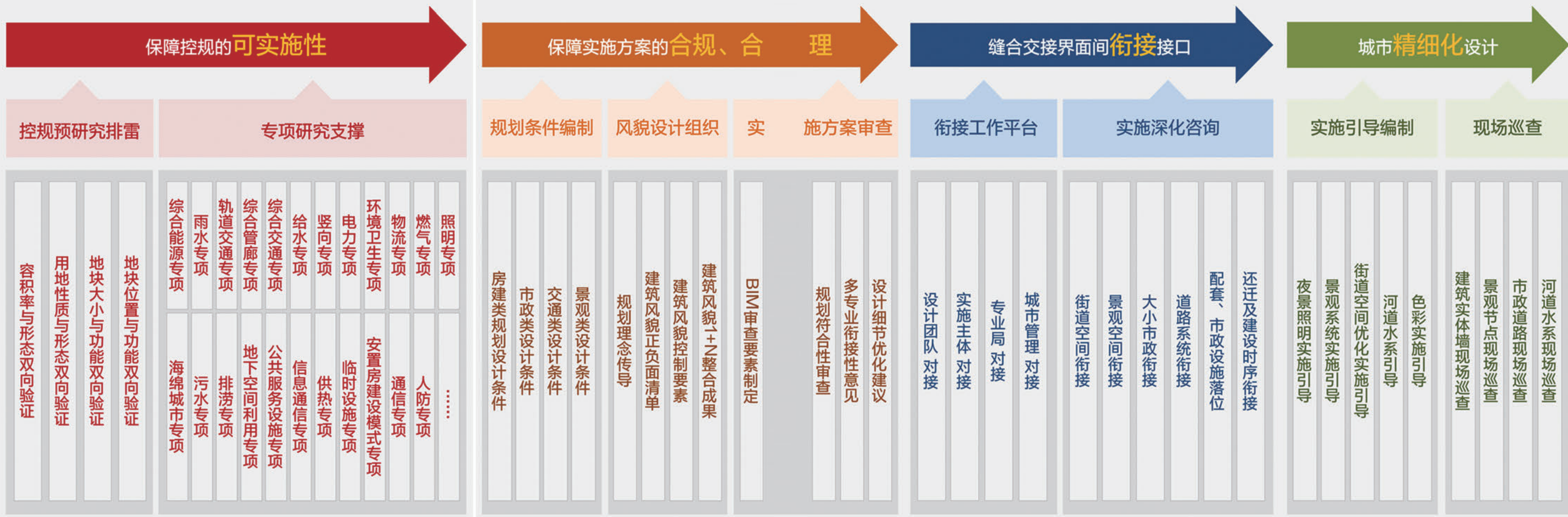
## 总师团队



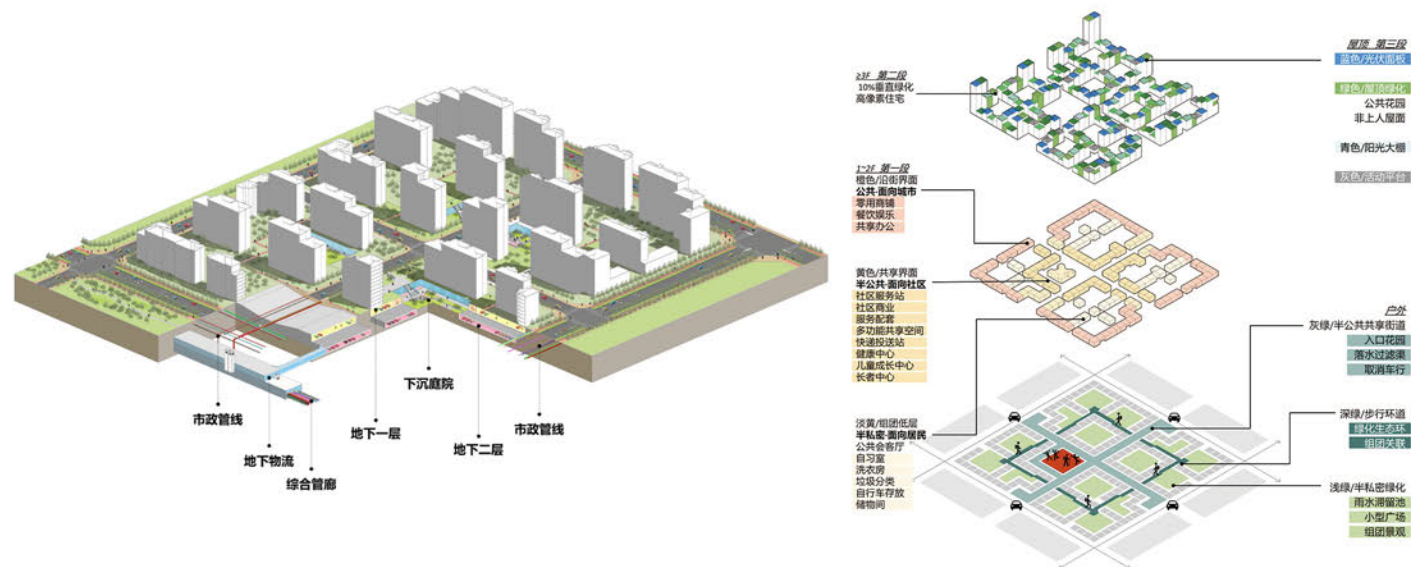
容西总师团队的工作，是为保障高质量高标准建设雄安，一张蓝图干到底，在雄安“一会三函”的机制下，以规划编制团队原班人马，搭建技术平台作为片区建设实施的支撑，提供全流程、多专业技术咨询服务。逐层级地保障控规的可实施性，保障实施方案合规、合理，保障交接界面的衔接接口，保障城市精细化设计。具有属地服务、深耕服务的特征，深度参与具体项目设计，并将该服务向前延伸至项目的申请立项，向后延伸到实施和效果跟踪，这是对传统规划设计、建设实施以及运营管理模式的突破与创新，也是未来城市规划建设发展变革的趋势。



## 总师工作服务清单



# 建筑设计



容西A单元住宅及配套项目，总建筑规模151万平方米，地上100万平方米，地下51万平方米。其中住宅部分100多万平方米，包括6个户型、20余种楼型，30余处造型不同的底商。同时包括教育、公服、商业等不同类型的12个公共建筑方案设计。我院同总院的5个部门，及国内7家设计院长期保持高频次协调沟通。为打造真正的“雄安质量”，我们在扩初开展之前，就横跨市政、交通、景观多个专业部门，将关乎生活品质的垃圾、交通、5G、高品质用水、绿建、海绵、人防等16个技术专项，进行了前置性深化设计，落实到实施层面。



Others

## 教育类



**芦台镇第一中学, 天津**  
设计时间: 2017  
项目规模: 8.0万平方米  
合作部门: 愿景公司



**王稳庄中学, 天津**  
设计时间: 2017  
项目规模: 3.6万平方米  
合作部门: 愿景公司



**广播电视大学新校区, 天津**  
设计时间: 2016  
项目规模: 2.4万平方米  
获 奖: 2017年天津市“海河杯”优秀勘察设计建筑工程二等奖



**滨海新区区委党校, 天津**  
设计时间: 2015  
项目规模: 7.4万平方米  
获 奖: 2016年天津市“海河杯”优秀勘察设计建筑工程二等奖



**电子信息职业技术学院, 天津**  
设计时间: 2011  
项目规模: 21.0万平方米  
获 奖: 2012年天津市“海河杯”优秀勘察设计建筑工程特等奖

## 医疗类



**济宁市公共卫生医疗中心, 山东**  
设计时间: 2020  
项目规模: 15.8万平方米



**北辰医院改扩建, 天津**  
建成时间: 2013  
项目规模: 4.9万平方米



**安定医院, 天津**  
设计时间: 2011  
项目规模: 7.9万平方米  
获 奖: 2012年天津市“海河杯”优秀勘察设计建筑工程三等奖



**人口和家庭公共服务中心, 天津**  
设计时间: 2011  
项目规模: 3.3万平方米  
获 奖: 2012年天津市“海河杯”优秀勘察设计建筑工程三等奖



**妇女儿童保健中心, 天津**  
设计时间: 2008  
项目规模: 4.0万平方米  
获 奖: 2009年天津市“海河杯”优秀勘察设计建筑工程三等奖

## 办公类



经纬恒润天津研发中心建设, 天津

设计时间: 2019  
项目规模: 7.3万平方米



河东区人民法院, 天津

建成时间: 2011  
项目规模: 1.5万平方米



城投大厦, 天津

建成时间: 2011  
项目规模: 3.0万平方米  
获 奖: 2012年天津市“海河杯”优秀勘察设计建筑工程三等奖



今晚传媒大厦, 天津

建成时间: 2009  
项目规模: 3.0万平方米  
获 奖: 2010年天津市“海河杯”优秀勘察设计建筑工程三等奖



南京路配套公建楼, 天津

建成时间: 2009  
项目规模: 0.9万平方米  
获 奖: 2011年天津市“海河杯”优秀勘察设计建筑工程三等奖

## 人居类



大寺新家园F地块公租房, 天津

建成时间: 2020  
项目规模: 27.8万平方米  
获 奖: 2011年全国人居经典建筑规划设计综合大奖  
2012年全国保障性住房优秀设计专项二等奖



浯水道铁路职工住宅, 天津

建成时间: 2015  
项目规模: 26.2万平方米  
获 奖: 2017年天津市“海河杯”优秀勘察设计住宅与住宅小区二等奖



纪庄子村村民还迁安置经济适用房, 天津

设计时间: 2013  
项目规模: 19.6万平方米



和苑住区雅和园·尊和园·尚和园定向安置经济适用房, 天津

建成时间: 2012  
项目规模: 37.1万平方米  
获 奖: 2013年中国土木工程詹天佑奖优秀住宅小区金奖  
2013年天津市“海河杯”优秀勘察设计住宅与住宅小区三等奖



秋怡家园, 天津

建成时间: 2011  
项目规模: 14.5万平方米  
获 奖: 2011年中国首届保障性住房设计最佳经济适用房设计奖  
2011年中国首届保障性住房设计三等奖  
2012年全国保障性住房优秀设计专项三等奖  
2012年天津市“海河杯”优秀勘察设计住宅与住宅小区二等奖

## 更新类



南站商务区创智宜园城市设计，天津

设计时间：2018  
项目规模：5.2公顷



济宁市兖州区市民中心城市设计，山东

设计时间：2017  
项目规模：15.0公顷



第一热电厂地块城市设计，天津

设计时间：2012  
项目规模：14.0公顷



西开教堂区域保护性规划，天津

设计时间：2008  
项目规模：24.0公顷  
合作部门：愿景公司  
获 奖：2012年天津优秀城乡规划设计二等奖



天钢柳林城市副中心城市设计，天津

设计时间：2008  
项目规模：15.0公顷  
合作部门：规划二所  
获 奖：2009年全国优秀城乡规划设计三等奖  
2009年天津优秀城乡规划设计一等奖

## 其他类



市民族文化宫，天津

建成时间：2020  
项目规模：1.7万平方米  
获 奖：2021年天津市“海河杯”优秀勘察设计建筑工程三等奖



南开大学新校区历史复建区 木斋图书馆 思源堂 秀山堂，天津

建成时间：2019  
项目规模：1.0万平方米



滨海监狱迁建项目，天津

建成时间：2017  
项目规模：7.0万平方米  
获 奖：2018年天津市“海河杯”优秀勘察设计建筑工程二等奖



第三殡仪服务中心，天津

建成时间：2014  
项目规模：4.0万平方米



天津公馆，天津

建成时间：2011  
项目规模：6.7万平方米  
获 奖：2012年天津市“海河杯”优秀勘察设计建筑工程三等奖

## 奖项荣誉

### 建筑设计类国家级奖项

华明示范小城镇建设项目 | 中国土木工程詹天佑大奖，2009  
天房美域小区 | 中国土木工程詹天佑奖优秀住宅小区金奖，2011  
天津市秋怡家园 | 中国首届保障性住房设计三等奖、最佳经济适用房设计奖，2011  
天津市大寺新家园F地块公租房 | 全国优秀工程勘察设计奖全国保障性住房优秀设计专项二等奖，2012  
天津和苑住区雅和园·尊和园·尚和园定向安置经济适用房 | 中国土木工程詹天佑奖优秀住宅小区金奖，2013  
天津文化中心总体设计 | 全国优秀工程勘察设计奖建筑工程一等奖，2013  
天津文化中心 | 中国土木工程詹天佑大奖，2014  
天房天房美域豪庭 | 中国土木工程詹天佑奖优秀住宅小区金奖，2014  
天津文化中心-图书馆 | 全国优秀工程勘察设计奖建筑工程一等奖，2015  
泰安道五大院项目 | 新中国成立七十周年系列优秀勘察设计项目，2019  
天津八大里街区四信里、五福里住宅项目 | 中国土木工程詹天佑奖优秀住宅小区金奖，2019  
天津市滨海新区文化中心（一期）项目文化场馆部分 | 全国优秀工程勘察设计奖优秀（公共）建筑设计一等奖，2019  
城市设计整体性管理实施方法建构与实践应用 | 华夏建设科学技术奖，2019

### 建筑设计类省部级奖项

宁强县天津中学 | “海河杯”天津市优秀勘察设计二等奖，2011  
海河教育园高职校区--新建天津电子信息职业技术学院 | “海河杯”天津市优秀勘察设计特别奖，2012  
秋怡家园住宅工程 | “海河杯”天津市优秀勘察设计二等奖，2012  
文化中心总体设计 | “海河杯”天津市优秀勘察设计特别奖，2013  
天津图书馆 | “海河杯”天津市优秀勘察设计特别奖，2013  
泰安道四号院 | “海河杯”天津市优秀勘察设计一等奖，2015  
泰安道二号院 | “海河杯”天津市优秀勘察设计二等奖，2015  
新建天津青年职业学院工程 | “海河杯”天津市优秀勘察设计一等奖，2016  
滨海新区区委党校 | “海河杯”天津市优秀勘察设计二等奖，2016  
浯水道铁路职工住宅工程 | “海河杯”天津市优秀勘察设计二等奖，2017  
天津市宜兴蚌埠城中村B地块一期（宜景园）项目 | “海河杯”天津市优秀勘察设计二等奖，2017  
五福里 | “海河杯”天津市优秀勘察设计一等奖，2018  
天津市滨海监狱迁建项目 | “海河杯”天津市优秀勘察设计二等奖，2018  
天津市滨海新区文化中心（一期）项目文化场馆部分 | “海河杯”天津市优秀勘察设计一等奖，2019  
济宁市文化中心群众艺术馆 | “海河杯”天津市优秀勘察设计一等奖，2020  
天津市第四中学迁址扩建工程 | “海河杯”天津市优秀勘察设计一等奖，2021

### 住宅规划类国家级奖项

天津市东丽区华明镇示范小城镇规划-西区修建性详细规划 | 全国优秀村镇规划设计一等奖，2009  
帝景豪庭住宅小区 | 中国土木工程詹天佑奖优秀住宅小区优秀规划奖，2010  
天津市大寺新家园F地块公租房 | 全国人居经典建筑规划设计综合大奖，2011  
宜景园 | 全国人居经典建筑规划设计方案竞赛建筑金奖，2011  
昆仑家园 | 广厦奖，2012  
天津历史风貌街区保护与利用 | 中国土木工程詹天佑奖优秀住宅小区优秀金奖，2014  
天津新八大里地区城市设计 | 全国优秀城乡规划设计二等奖，2015

### 住宅规划类省部级奖项

天津五大道历史文化街区保护与更新规划研究 | 天津市优秀城乡规划设计一等奖，2013  
天津市双青新家园地区控制性详细规划 | 天津市优秀城乡规划设计三等奖，2013